

Le Mag

Le Magazine d'Actualité de GEMSA

Numéro 5 : Automne 2016



Un local pour GEMSA ?

Les activités vues par les membres

Nouveau programme de formation



Sommaire

Edito

- Le mot du Président

Vie du Club

- Un local pour GEMSA ?
- Ouverture du Conseil d'Administration
- Barbecue GEMSA

Du côté des activités

- Randonnée : sortie botanique
- Alpinisme : le camp d'été
- Escalade : stage Verdon
- Ski : journées révision DVA
- Ski : nouvelle promotion de futurs cadres
- Ski : réorganisation des formations
- VTT : le retour en grâce du VTT

L'Agenda du Club

GEMSA en photos

GEMSA vous accueille
à la permanence du club, tous les jeudis,
de 18 h 30 à 20 h, 64 rue Ampère Grenoble.

Le mot du Président

Cette nouvelle saison 2017 s'annonce palpitante pour GEMSA, avec si vous le validez l'achat d'un local. 2016 a été consacrée à la modification des statuts avec un travail de rédaction sur le premier semestre et une validation lors de l'AGE du 23 juin 2016.

La modification des statuts commence à entrer en application avec, au cours de ces mois de septembre et octobre, l'élection au sein de chaque activité de représentant d'activité élus par les cadres pour les représenter au CA. A parité avec les représentants d'activité, il faudra compléter le collège des membres lors de l'AGO le 3 novembre. A ce jour au moins 5 postes sont à pourvoir, on vous attend nombreux.

Mais la révolution de cette saison 2017 sera, si vous nous suivez, l'acquisition d'un local. Nous avons eu la chance d'être logé à titre gratuit par la commune de Grenoble depuis la création de GEMSA il y a 7 ans. Cette mise à disposition nous a permis d'épargner et de constituer un matelas de 27 000€, et nous les remercions chaleureusement.

Nous savons tous que les communes sont de plus en plus confrontées aux baisses de dotation, et qui sait combien de temps encore nous pourrions bénéficier de cette gratuité. L'autre motivation c'est la place pour le rangement du matériel qui nous manque cruellement et la personnalisation du local impossible puisqu'il est partagé avec d'autres associations.

Si cette idée de posséder un local à nous, nous a toujours intéressés, aujourd'hui une opportunité unique nous est proposée, et nous l'avons saisie.

Je vous souhaite à tous une très belle saison 2017 avec GEMSA, riche en activité de montagne et pleine de changement avec GEMSA.

Maxime Soulié
Président de GEMSA

Un local pour GEMSA ?

Une opportunité unique :

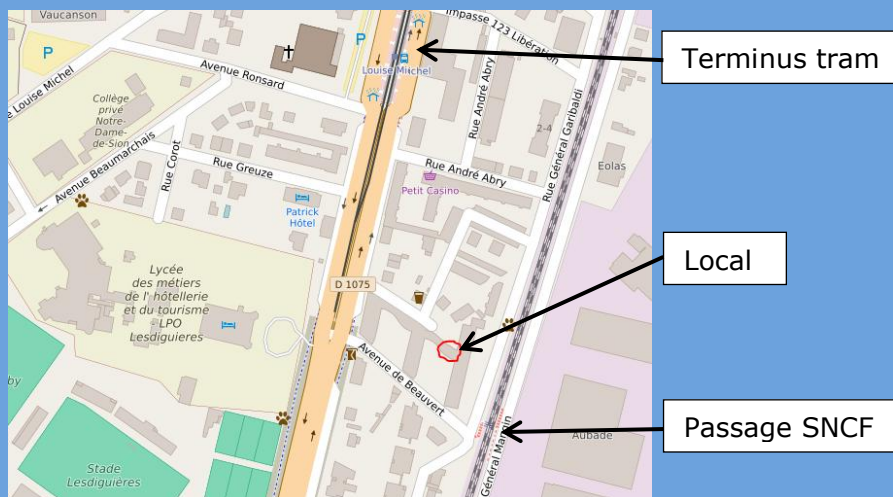
Tout a débuté pendant l'été 2016 : les salariés d'Alstom apprennent la vente des anciens locaux de leur CE. Trois locaux sont mis en vente, ils font tous environ 70m² et sont proposés à 40 000€. Sur les trois, un local ne dispose pas d'eau ni de toilettes, nous l'écartons. Nous informons le bureau, puis le CA de GEMSA fin août et organisons une visite des deux locaux dans la foulée.

Les réactions sont enthousiastes et la décision de faire une offre d'achat est prise. Un premier local nous passe sous le nez, nous faisons une offre pour le deuxième à 37 000€, et elle est acceptée.

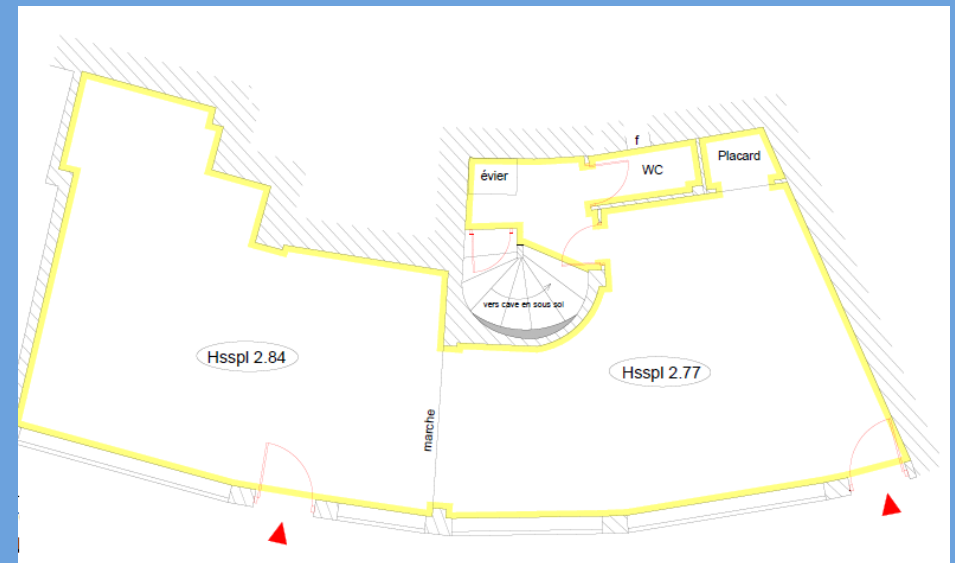
Quel local pour GEMSA :

Voyons ce local d'un peu plus près. Tout d'abord la localisation. Une salle de 69m² avec une cave (accès depuis la salle) de 11m² pour 37 000€, ça ne peut pas se trouver dans Grenoble !!! Et bien si !

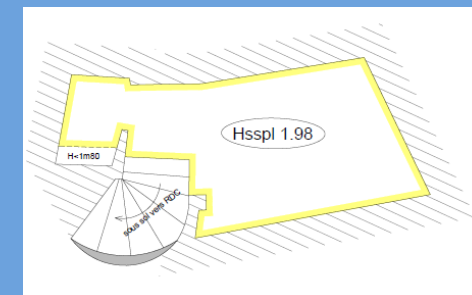
Le local se trouve dans la résidence Beauvert à proximité du terminus sud de la ligne E du tram.



Le local est constitué d'une grande salle en léger arrondi. Une pente sépare les deux espaces, celui de gauche pourrait être dédié aux inscriptions aux sorties et celui de droite à un espace détente et bibliothèque.



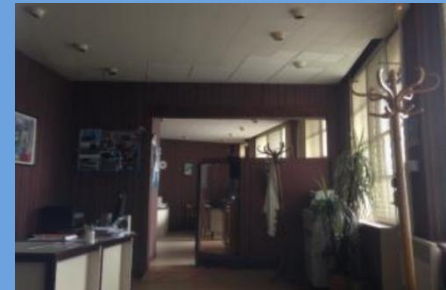
Le plus de ce local c'est l'accès direct à une cave de 11m² depuis la « cuisine »



Vie du Club

Un local pour GEMSA ?

Pour finir sur la présentation de ce local, voici quelques photos, le local est encore occupé, il ne faut donc pas se focaliser sur les aménagements.



Coût du local :

Taxe foncière :	840€
Taxe habitation :	840€
Charges :	400€
Prêt 11000€/7ans :	1650€
Total :	3730€ / an

Depuis sa création GEMSA a dégagé en moyenne 4500€ par an. De plus la mise en application des nouveaux statuts nous permettra de proposer une adhésion sans la licence FFME, de baisser le prix de la cotisation des adhérents et d'augmenter les revenus du club.

Validation de l'achat :

A ce jour, nous avons déposé une offre d'achat à 37 000€ qui a été acceptée.

Nous avons entamé des démarches auprès des banques pour financer 16 000€ et obtenu une offre de la banque populaire sur 7 ans à 0.9%.

Une AGE est convoquée le 3 novembre pour valider l'achat et le prêt bancaire.

50% + 1 des présents doivent approuver l'achat et le crédit pour concrétiser ce projet. Si tout se passe bien on pourrait signer chez le notaire avant la fin de l'année et rentrer dans notre local début 2017 après un petit rafraîchissement où tout le monde pourra donner un coup de main.

Appel aux dons

Afin de minimiser le crédit pour l'achat du local, GEMSA effectue un appel aux dons.

Chaque don recevra un reçu fiscal qui donnera droit à une déduction d'impôts suivant l'article 200 du code général des impôts.

« *Ouvrent droit à une réduction d'impôt sur le revenu égale à 66 % de leur montant les sommes prises dans la limite de 20 % du revenu imposable qui correspondent à des dons et versements* »

En résumé un don de 50€ à GEMSA ne vous coûtera que 17€ après votre déduction d'impôts sur le revenu.

Vous pouvez dès à présent effectuer votre promesse de don :

<https://www.kocoriko.fr//fr/projects/gemsa-club-de-montagne>

L'ensemble des dons perçus dans le cadre de cet appel seront attribués à l'achat du local.

Ouverture du Conseil d'administration

La mise en application des nouveaux statuts va ouvrir plusieurs postes pour intégrer le conseil d'administration.

Le futur conseil se composera comme suit :

2 Représentants Rando/Raquettes

Hélène Guichard / Guy Bernard-Peyre

2 Représentants Alpinisme

Alain Sanchez / Joël Walasek

2 Représentants Escalade

Xavier Brissy / Jacques Pontré

2 Représentants Ski de montagne

Cédric Jezequel / Maxime Soulié

8 Membres

A élire lors de l'AGO

DAUPIAS Caroline
HUT Marie Christine
SANCHEZ Isabelle
Poste à pourvoir 1
Poste à pourvoir 2
Poste à pourvoir 3
Poste à pourvoir 4
Poste à pourvoir 5

Les représentants d'activité ont tous été élus par les cadres de chaque activité au mois de septembre et octobre 2016.

Le collège des membres sera complété lors de l'Assemblée Générale Ordinaire du jeudi 3 Novembre, à la maison des Sport à Eybens.

Tous les adhérents peuvent proposer leur candidature, cette candidature est à adresser au CA de GEMSA avant le 20 Octobre.

Concours photos

Nous avons lancé un **concours photos** sur le thème : "**L'esprit Montagne**"

Les photos sont à envoyer avant le 1er décembre 2016 à photos@gemsa.fr

Ces photos pourront être sélectionnées pour confectionner un calendrier, une remise des prix aura lieu début Janvier lors de la soirée des rois

1^{er} barbecue GEMSA

J'étais pessimiste au sujet des prévisions météo et sur le bon déroulement du barbecue, or les prévisions météo de Maxime ont été les bonnes, pas une gouttelette de pluie ou une averse n'est tombé du ciel au col du Prelong, juste un peu de fraîcheur... La tenue de montagne était obligatoire avec les 10°C dehors un 17 juin, j'ai regretté de ne pas avoir pris mon bonnet!

Pour un premier barbecue GEMSA, j'ai été surpris par la bonne organisation de l'évènement : trois barbecues en action pour une cinquantaine de participants environ. Sur une table les boissons et les entrées et sur l'autre une pléiade de desserts. Les grillades étaient très bonnes et il y en avait pour tous les goûts, même les "végétariens" en ont eu pour leur argent! Les aubergines grillées d'Isabelle étaient délicieuses, elles ont toutes été dévorées à la petite cuillère



La bonne ambiance et les échanges amicaux des participants ont été de la partie. Le festin a été tellement copieux que l'on n'a pas pu tout finir, je parle de la viande! La palme d'or a été décernée aux desserts qui étaient abondants et plus particulièrement à la fameuse tarte aux noix que certains qualifieront de tuerie. Je dois avouer que je me suis beaucoup resservi en dessert : fallait goûter à tout ce florilège de desserts, à la fin il ne restait plus rien ! J'ai une pensée pour Isabelle qui a perdu dans la bataille son opinel au manche violet, elle l'a cherché en vain avec sa frontale une fois la nuit tombée. Je ne sais toujours pas si elle a bivouaqué la nuit pour poursuivre ses recherches (Hélène l'a retrouvé et le lui a rendu).

La soirée barbecue s'est clôturée par un magnifique feu de joie qui a servi entre autre à nous réchauffer et à papoter dans la bonne humeur.



Ce premier barbecue GEMSA a été une belle réussite, l'ambiance bon enfant malgré le fond de l'air glacial. Maxime, je suis impatient de noter la prochaine date du prochain barbecue. Un grand merci aux organisateurs et aux personnes qui se sont déplacées depuis Grenoble et au co-voiturage.

Sortie botanique du côté de Gresse en Vercors :



Le 12 juin 2016, sept apprentis botanistes de GEMSA accompagnés de Marie Genin, prennent le chemin du Serpaton à la découverte de la Flore.

Les yeux grands ouverts, les oreilles réceptives, le nez attentif aux parfums, nous marchons avec précaution au milieu d'une flore des plus colorée et déjà très abondante. Plus de 300 espèces nous attendent !

Comment les reconnaître ? Pouvez-vous me dire quel est le nom de cette fleur ? Et celle-là ?

Les questions fusent, certains prennent des notes et/ou des photos, d'autres se mettent accroupis ou à plat ventre pour observer les tiges, les feuilles, les pétales...

Nous traversons des prairies couvertes de renoncules pulsatiles, d'anémones, de pensées, de gentianes, de vipérines, d'orchis pourpres, jaunes, brûlées...et même de primevères oreille d'ours, de gracettes carnivores.

Et voilà que Pierre et Marie nous entraînent hors sentier à la recherche du mythique sabot de vénus, en chemin nous croisons une flore riche et rare en orchidées et aussi de grandes gentianes jaunes qui côtoient des gentianes bleues, quelle merveille pour les yeux !



La faim nous tiraille, nous remontons sur la crête du Serpaton pour le pique-nique. Pierre en profite pour aller repérer des tulipes sauvages : il a éveillé notre curiosité, le groupe se bouge et la vue se dégage sur les falaises du Vercors et le mont Aiguille, le moral de la troupe est au beau fixe et c'est reparti pour les photos, les commentaires de Marie...

La fatigue commence à se faire sentir et nous descendons à Gresse pour une pause-café où Marie nous fait goûter son délicieux gâteau à la framboise. Elle est merveilleuse Marie, elle avait tout prévu !

Et comme nous étions encore avides de découverte, Pierre nous propose d'aller au col de l'Allimas où avec Marie ils avaient repéré, dans la forêt, 150 mètres sous le col, quelques fleurs rares et spectaculaires : des Sabots de Vénus étaient au rendez-vous, et un peu plus haut un chemin botanique. Ils nous ont fait découvrir les Céphalanthères blanches, l'orchis brûlée, l'orchis phallus et bien d'autres fleurs dont j'ai oublié les noms...

Ce fut une belle journée, nous sommes rentrés la tête bien remplie, personne ne s'est plaint d'avoir piétiné et pas galopé !

Un grand merci à Marie d'avoir accepté de venir partager ses connaissances et de nous avoir fait découvrir ce coin de paradis floral, nous ne manquerons pas d'y revenir pour le plaisir.

Claude Reverdy



Le rassemblement estival renoue avec le succès

Après une édition 2015 dans le val d'Aoste décevante en raison du faible nombre de participants, malgré un programme alléchant et des conditions météo exceptionnelles, la question de la pérennité de l'évènement se posait à l'automne 2015. La réunion des cadres de l'activité décidait de maintenir le rassemblement, plus compact dans le temps (1 semaine) et de retourner en haute Maurienne où le premier camp GEMSA en 2010 avait été un succès.

Au printemps 2016 le programme se met en place et le camping du laisser-aller est choisi pour accueillir le camp de base de GEMSA à Sardières à l'entrée de la haute Maurienne, au pied de la dent Parrachée.



Les inscriptions débutent doucement mais au bout de quelques semaines les courses d'alpinisme sont remplies puis l'escalade et la randonnée complètent l'offre proposée.

Au final ce sont 57 sorties qui sont proposées par 13 cadres de GEMSA et 42 participants qui totaliseront 264 journées pour établir un excellent bilan de ce camp d'été. Malgré un passage humide et frais en milieu de semaine, les conditions sont restées bonnes pour la pratique de la montagne, notamment au niveau de la neige.

Et la suite ?

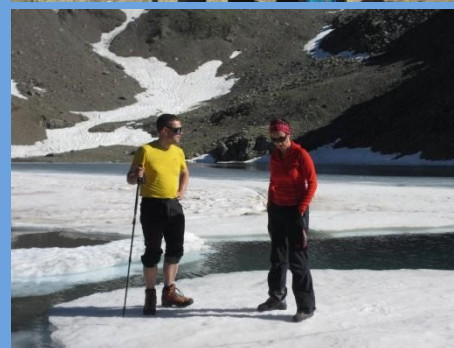
Avant de repartir dans un nouveau cycle et de proposer une nouvelle destination et un nouveau programme on aimerait avoir votre avis et comprendre les raisons d'un succès ou d'un échec sur l'organisation d'un tel évènement. Nous vous invitons donc à compléter le questionnaire suivant afin de répondre au mieux à vos attentes et continuer à faire vivre ces moments forts des activités estivales.

[Lien vers le questionnaire :](#)



Du côté des activités

Alpinisme-Escalade



**Une
semai
ne à**

Aussois



Région parfaite pour l'escalade avec ses particularités surprenantes que sont les monolithes. Un choix pertinent de nos encadrants !

Le camping est certes simple, mais largement coloré et dynamisé par la grande tente collective et les p'tits satellites de chacun des Gemsistes

Le programme est alors varié, entre grandes voies et alpinisme. Tous les jours un autre lieu et d'autres émotions. Merci aux encadrants et tout particulièrement à Jacques !

Tous les débuts de soirées sont animés par le rituel de l'apéro que personne ne manquerait !!! Il suffit de se

rappeler l'amoncellement progressif et impressionnant en fin de semaine de bouteilles derrière la tente. Jacques n'a pas autorisé les photos!!!

Si l'activité sportive a occupé la majorité de notre temps, deux évènements se sont immiscés dans le programme.

Le premier était implicitement attendu mais encore fallait-il trouver le lieu où se déroulait le spectacle. C'est parti pour une p'tite virée dans les villages à la recherche du bar ouvert équipé d'un écran.... Eh oui il s'agit



bien de notre évènement footballistique du jour, le 10 juillet, France - Portugal. Assis le long du bar, telles les chenilles processionnaires, nous voici bière à la main, yeux écarquillés devant l'écran. Une intrus dans le groupe GEMSA elle supporte le Portugal..... ! Qu'à cela ne tienne, nous y croyons et enchaînons les gestuelles classiques des joies et des déceptions. Ne sommes-nous pas des spécialistes de la gestuelle ? Malheureusement ça n'a pas suffi.... Retour au camping

Si les corps étaient au repos, pour le second évènement, nous étions loin de dormir.... Lanslebourg proposait une soirée thématique sur la Vie des Bergers. Deux très beaux films nous ont été présentés suivis d'échanges avec la bergère, ses enfants et le réalisateur.

Comment concilier tourisme / modernité et vie de berger ? Un axe de réflexion qui ne manque pas de nous faire réfléchir sur nos modes de vie !!



Pour apporter une dernière touche à cette semaine bien sympathique, la visite de Bonneval sur Arc à une trentaine kilomètres du camping s'est avérée être une bonne idée. Petit village classé, dont les maisons sont bâties en pierre et bois. Un vrai régal pour les yeux.

A visiter si vous retournez dans le coin.

Nadine Seyfried

Stage Verdon

Vers le soleil nous sommes allés

Ensemble nous avons grimpé, chanté, rigolé

Rocher aux prises gouttes d'eau nous nous sommes hissés

Dément ! S'exclamait chacun de nous dans ces voies engagées

Oranges fraîches pressées chaque matin pour nous vitaminer

Nature sauvage et ses falaises surplombant l'eau turquoise nous avons admirées



Notre joyeuse équipe a quitté la pluie grenobloise direction La Palud sur Verdon, accueillie dans un charmant centre UCPA. Romain notre guide et Amélie, jeune BE, nous ont offert un cocktail de voies, adaptées à la météo incertaine et à la forme de chacun. Pour ceux qui pensaient venir se

reposer... c'est raté ! C'est ainsi que nous avons été progressivement plongés dans l'ambiance mythique du Verdon...Ce fut la découverte d'un nouveau cadre chaque jour ! De magnifiques rappels avant de débiter les grandes voies, grimpe au-dessus de l'eau turquoise, traversées à sensations et falaises à pic pour finir en beauté ! Même la pluie ne nous a pas freinés. Cela a été l'occasion de découvrir un charmant site de couenne abrité par un imposant surplomb. Les moments de détente n'ont pas été oubliés pour autant. Selon le moment de la journée : café, bière ou génépi au bar de la place ; bonne humeur, chants et guitare en soirée !

Merci à Romain et Amélie pour ce super séjour !!!

Admiration – émotions- sensations... VERDON nous reviendrons !



Joanna Lattard

Un reportage sur le Stage d'Escalade GEMSA aux Météores de Mai 2016



Le Lundi 9 Mai dernier, nous étions 16 à décoller de Genève vers midi pour Athènes afin de rejoindre le site d'escalade des Météores à 4 heures de voiture de la capitale dans la province de Thessalie. Malgré le climat de grève générale qui secouait la Grèce la veille, le voyage s'est bien passé avec un pays ensoleillé et accueillant dès le premier jour, mais nous ne rejoignons qu'à la nuit tombée l'hôtel Zozas dans le paisible village de Kastraki. Nous devinions la présence des falaises très proches par leurs ombres monumentales et étions assez impatient, mais avec une certaine inquiétude, de découvrir ce site : les topos le décrivaient un peu comme un lieu 'old Trad' avec un équipement rarissime pour les voies jusqu'au 5c/6a, c'est à dire un point tous les 10m ... dès le premier soir, nous calmions

notre imagination avec la bière Mythos : Par Toutatis, Que Zeus nous protège :-)! Alors, un peu de géographie pour couper court aux rêveurs, qui voyaient dans ces cailloux des Restes de Météorites, capuchonnées de monastères Coptes, que divers personnages avaient déjà immortalisés tels que James Bond, Zorba le moine ou bien Patrick Berhault. Donc, rectificatif : ces falaises, d'origine sédimentaire, se sont créées au gré des érosions depuis les mers anciennes, et se présentent comme un conglomérat rempli de petits galets incrustés, qui font la joie des mollets et de la précision des pieds, mais c'est aussi un rocher souvent recouvert de lichens, ce qui peut recouvrir les galets et créer une certaine tension lors de la recherche éperdue de



la prise suivante souvent 3 ou 4 mètres au dessus du dernier point ! Autre détail particulier : pour deviner où se trouvent les voies d'un simple regard : ne suivez pas les coulées blanchâtres qui apparaissent sous les Monastères : ce ne sont pas des traces de magnésie ... mais dirigez vous plutôt vers une ligne noire, dont la couleur est le symbole local de la propreté : rochers noirs lessivés par l'eau, soutanes noires monacales ou robes des veuves locales ... des vieux grimpeurs disparus ...

Le groupe était donc mené par notre guide Romain, qui faisait ici son troisième voyage, entouré de son compère Olivier le BE, des encadrants Jacques et Xavier, pour accompagner la troupe que nous formions ... chouette mélange de jeunes et expérimenté(e)s équilibristes prêts à en découdre avec ces galets, ou plutôt ces itinéraires, ces grandes voies, décrits dans les topos Allemands avec des cotations différentes ... grosso modo, d'après Romain << jusqu'au 5c / 6a c'est pareil que chez nous, après ça change ... >> et << les voies équipées par les Grecs sont



Du côté des activités

Escalade



équipées plus serrées que celles faites par les Allemands ... premiers ouvreurs sur le site après les moines ... mais seulement pour les niveaux au-dessus du 6a ... >> : message rassurant, qui encourage à progresser vite :-)!

La première journée débute dans le secteur de Doupiani, avec des voies de 2 longueurs propices à la découverte, dans une ambiance bucolique et verdoyante sous les regards d'un troupeau de chèvres, de son berger et d'un monastère ... et là, Cool, c'est bien équipé dans le 5sup avec les voies Ostria, Nordlicht, Zwischenhoch ... chacun, chacune prend ses marques ... je grimpe avec Sarah; Marie Christine et Max ne sont pas très loin, les cordées se suivent ... Ma tendinite ne s'est pas réveillée et donc : Go pour changer de secteur l'après midi.

Un groupe part avec Romain faire West ramp dans Ypsiloter Rock et nous partons vers Heiliger Geist et les lignes du Glocken (ou Carillon) : Olivier s'engage avec Max et Marie dans un 6a/6b de 3 longueurs, bien équipé en spits, alors que nous expérimentons une voie historique, en tête : Sarah avec Chris, puis nous suivons avec Jean-Michel : c'est un peu la stupeur de compter un point tous les 5 à 6m, mais ça passe. On en perdrait la raison à oublier des descendeurs qui circulent sur des cordes libres : on se retrouvera tous au relais, suspendus sur un unique anneau 120m plus haut, pour rire de la fragilité de la situation ! Olivier s'escrimera dans le final en 6c très bloc, et nous enchaînerons les rappels dans la lumière du soir après un travail collectif (merci Marie) pour récupérer une dégaine oubliée à la descente. Bon, il s'agit de

compter les Mythos pariées, perdues et gagnées, mais on peut dire que cette première journée aura été une bonne reprise.

Le deuxième jour aura rebeloté les cordées : le groupe de Olivier et Xavier, part affronter le Kelsh, curiosité des Météores, gros bloc en équilibre sur un sommet, et qui requiert un saut, un grand écart, un geste courageux pour se sortir du vide ... Jean Michel, Marie Christine H. et la GoPro de Jérôme s'en souviendront. Nous partons avec Romain et Jacques du côté de Ypsiloter Rock et les laissons soloer dans une voie bien typico avec Gisèle et Annick, alors que Stéphanie et Marie Christine nous accompagnent avec Guillaume dans Danae pour un départ en 6a+ et 4 super longueurs aériennes. Quelques rappels plus bas exécutés devant un monastère assailli de bus, nous randonnons dans les prairies, parsemées de tortues, et découvrons dans un recoin caché le challenge du soir 'Black magic', une goulotte bien raide légèrement déversante et engagée dans le 6a/6b, que Romain nous ouvre tranquillo. Soirée Mythos, Resto, Ouzo pour



quelques uns : on nous rapporte qu'un écureuil grimpeur a été vu.

Le troisième jour sera comme une transition car le temps est mitigé et le bras aussi. Sarah et Xavier attaquent courageusement le monolithe "ou Spingle". Notre première longueur est finalement un bon 6b, et il faudra sortir quelques pas engagés avant d'inscrire nos noms dans le registre du haut de la voie et

Du côté des activités

Escalade

redescendre sous le vent juste avant la pluie par un rappel en fil d'araignée. L'après midi, c'est rando pour chercher une voie appelée Wasserweg et prendre un chemin en corniche jusqu'à une chapelle creusée dans la roche. Finalement, le coin est assez engagé et plutôt propice à la sieste ... et cela vaut mieux pour assurer le lendemain. Donc, Vendredi 13 : toutes les cordées s'engagent dans le pilier des rêves et Ephigénia, 2 voies parallèles dans le grandiose Heiliger Geist, face à plusieurs monastères Roussanou, Varlaam ... et dans des voies variées et engagées. Xavier se souviendra du démarrage dans le lichen et de la longueur en 7a pour nous ouvrir les passages clés. Certains ont vu un grimpeur grec, manifestation guide local, sans casque et sans dégaîne, avec son client encordé.

Le rythme est lancé pour le cinquième jour

avec le challenge de la semaine pour Stéphanie emmenée par Olivier dans la ligne noire d'Action Directe avec ses longueurs magnifiques d'un niveau soutenu : belles dalles en 6b/6b+ avec des petites prises obligatoires et passages déversant et très bien équipés dans le 6c et surtout le 7b, passé en Artif. Bravo à Marie Christine, Sarah et Xavier pour la super ambiance dans les cordées. Et nos Guidos en redemandant puisque l'on ira encourager Romain et Olivier dans leur 7b+ du soir : Orchidea.



Et donc, ça y est : c'est Samedi soir, demain c'est repos Dominical : on va visiter un monastère après une voie cool ? Non, le grimpeur est boulimique : c'est connu, et, après un bon resto, Romain et Sarah nous motivent avec Stéphanie et Marie Christine B. pour aller grimper Talweg, une voie TA, avec des fissures 'Off width', le style 'renfougne' avec des coincements de coudes et de poignets, des contorsions pour récupérer les friends n°3, n°4 ... on a chanté avec Marie les paroles de Higelin "Pars et surtout ne te retournes pas ..." et tout le monde a chanté, je crois, car c'était Abo, mais un bon souvenir des météores avec une pluie rafraîchissante sur le final. Ouais, donc un super stage avec, comme on dit, des images plein la tête, plein les bras, des belles histoires de cordées pour tous

Merci à nos guides et à l'organisation GEMSA pour ce super voyage sportif !

Yves Quinson



MATHIEU : VICE CHAMPION DU MONDE 2016

Félicitations à Mathieu qui décroche une belle médaille d'Argent aux mondiaux d'escalade de Paris ce WE.

IFSC Paraclimbing World Championships - Paris (FRA) 2016

As of 16/09/2016 à 18:56:03 after

General result MEN visual impairment B2

FINAL 2. QUALIFICATION 1. QUALIFICATION

MENRP2 MENRP3 MEN visual impairment B1 WOMENAU-2 (Forearm Amputee) MENAL-2 WOMENRP3 WOMENAL-2 MENRP1

Rank	NAME		Nation	Final	1. Qualification	2. Qualification	Points
1	AITA	Sho	JPN	Top	Top 1.	Top 1.	1.00
2	BARBE	Mathieu	FRA	Top	30+ 2.	28+ 2.	2.50
3	SALVAGNIN	Simone	ITA	27	30+ 2.	28+ 2.	2.50
4	CHURCHER	John	GBR	17+	30 4.	13 4.	4.24
5	CEVENINI	Giulio	ITA		30 4.	12 5.	4.74
6	NEDU	Razvan	ROU		11 6.	11+ 6.	6.24
7	SEITZHAN	Kenzhegul	KAZ		11 6.	11 7.	6.75

Article extrait du site FFME

J3 : Finales handi-escalade : 7 nouveaux champions du monde !

La discipline a sacré ce soir sept nouveaux champions du monde. Et nous, nous avons vu s'écrire sept belles histoires.

Que d'émotions ! La compétition handi-escalade nous a proposé quelques-uns de ces moments dont elle-seule a le secret. Dans la finale déficients visuels B2 par exemple. Le Français Mathieu Barbe sortait sa voie et prenait une sérieuse option pour la médaille d'or. Le public – jusque-là contraint au silence par les besoins de la compétition – exultait. L'histoire aurait pu s'arrêter là. C'était sans compter Sho Aita. Le favori Japonais s'élançait en dernier dans la voie et progresse dans un silence total jusqu'aux dernières prises du tracé. Il tâtonne. Une tentative hasardeuse, il redescend. Plusieurs autres, sans plus de succès.

Alors que peu de monde l'imagine alors trouver le mouvement vers l'or mondial, le voilà qui emprunte enfin la bonne méthode. La foule surprise pousse un murmure. Mais ça ne passe pas encore pour Sho Aita. Il faudra

attendre deux autres essais pour voir le Japonais saisir enfin le bac final. En un instant, la foule sort de son silence et offre au premier sacré de ces Championnats du monde l'acclamation qu'il mérite. Les compétitions ont repris depuis 15 minutes à peine. On frissonne déjà.

Autre mur, autre réalité. Celle de la finale des déficients neurologiques RP3. Ici, la difficulté de la voie n'a pas grand chose à envier à celle des valides. Un gros 8a. Ici, le scénario est écrit : deux Français - le champion du monde en titre Mathieu Besnard et le nouveau venu de la sélection nationale tricolore Romain Pagnoux - s'affrontent pour le titre. Le combat a bien lieu. Mais Romain Pagnoux ne fait pas durer le suspense : il assomme son challenger. Il sort la voie dans un rythme effréné et impose à Mathieu Besnard d'en faire autant. Ce dernier ne démérite pas, loin de là. Mais finit par tomber. Romain Pagnoux prend son premier titre de champion du monde.

La planète handi-escalade est pleine de belles histoires. Ce soir, nous avons vu s'écrire celles de Lucie Jarrige (FRA), de Maureen Beck (USA), d'Elodie Orbaen (BEL), de Korbinian Franck (GER), de Nive Porat (ISR). Comme dans toutes les belles histoires, leurs héros surmontent bien des difficultés. Ces athlètes-là en affrontent d'ailleurs tous les jours. Pour eux, cette soirée était pourtant très différente : aux Championnats du monde handi-escalade, ils ont participé à un combat qu'ils avaient choisi. Celui pour le sommet de la voie. Et parce que toutes les bonnes histoires se terminent bien, ce combat-là, ils l'ont gagné. Ces 5 grimpeurs sont montés sur la plus haute marche du podium ce soir. Ils ont représenté leur pays et ont entendu leur hymne national. Et avant cela, ils nous ont fait vibrer.



Journées entraînement DVA 2017

Après le succès de l'opération en 2015 (près de 200 personnes ont participé), les cadres du ski de montagne souhaitent pérenniser l'opération. Mais faire pratiquer 200 personnes demande beaucoup de temps et d'investissement pour les cadres. Afin d'alléger le calendrier des sessions d'entraînement, le recyclage sera valable 2 ans.

Les personnes qui n'ont pas pu participer l'année dernière doivent donc s'inscrire obligatoirement sur les sessions proposées cette année. Les personnes qui ont participées l'année dernière devront refaire la journée l'année prochaine au plus tard. Bien évidemment si vous souhaitez réviser la maniement de votre DVA et que vous étiez présent l'année dernière vous êtes les bienvenus sur les sessions proposées cette année.

Ces demi-journées sont ouvertes à tous les pratiquants de la montagne hivernale au sein de GEMSA.

Programme : **inscriptions**

Sa 5/11 Matin ou AM	Entraînement DVA	chamrousse	Régis, Ariel, Fabien
Je 17/11 Matin ou AM	Entraînement DVA	Col de porte	Guy, Serge, Philippe
Di 20/11 Matin ou AM	Entraînement DVA	Col de porte	Pascal, Joël, Manu, Eric



Nouvelle promotion de futurs cadres

Nous avons nommé l'an dernier, les derniers initiateurs du groupe de futurs cadres skis que nous avons identifiés à la création de GEMSA en 2009 (Hélène, Jean-Marc, Thierry et Fabien). Même si quelques futurs cadres ont rejoint le groupe depuis, aujourd'hui nous devons lancer une nouvelle promotion pour assurer l'avenir de l'activité ski de montagne.

En intégrant ce groupe, nous vous accompagnerons dans le cursus de formation, des premiers modules de formation (voir l'article suivant sur les nouvelles formations) jusqu'à l'initiateur ski de montagne. Vous serez identifiés auprès des cadres du ski, qui vous mettront au fil de votre formation en conditions d'encadrement.

Pour intégrer ce groupe c'est très simple, contactez les responsables de l'activité avant la fin de l'année 2016 : skirando@gemsa.fr

Nous vous regrouperons début 2017, on vous présentera le cursus de formation et répondrons à toutes vos questions.

L'activité ski de montagne repose intégralement sur l'implication de nos cadres bénévoles. Former de nouveaux cadres est un travail de tous les jours pour les responsables de l'activité. Certains cadres diminuent leur activité suite à des contraintes personnelles, d'autres arrêtent ou changent de région. Pour garder une équipe forte, rejoignez-nous.

Les responsables de l'activité

Réorganisation des formations « montagne » de GEMSA

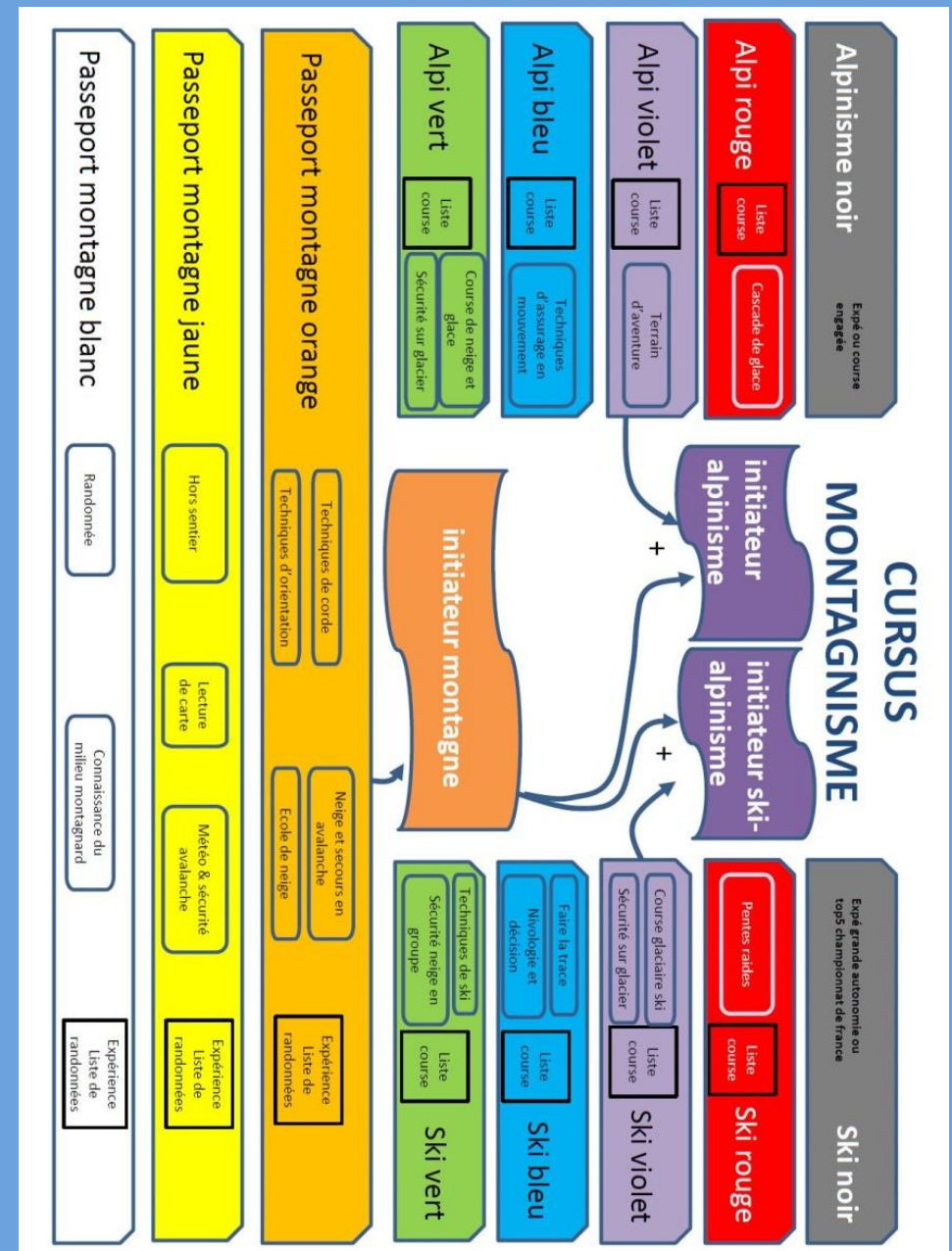
Depuis maintenant deux, trois saisons, la FFME réorganise son cursus de formation. Chaque passeport de couleur se divise en modules qu'il faut valider indépendamment les uns des autres. Une fois tous les modules d'une couleur validés et le passeport précédent obtenu on obtient le passeport.

Pour exemple : pour valider le passeport Orange il faut valider les cinq modules (Techniques de corde, école de Neige...) et avoir obtenu le passeport jaune.

L'initiateur montagne devient le socle commun des formations montagne à la FFME, il est obligatoire avant de s'engager dans les initiateurs alpinisme et ski alpinisme.

La FFME incite ses initiateurs et instructeurs à délivrer les modules. Nous allons donc mettre en place à GEMSA toutes les formations pour délivrer les modules, les brevets initiateurs resteront au niveau de la FFME.

A partir des modules FFME à valider nous avons programmé les formations suivantes :



Du côté des activités

Ski de montagne

A partir des modules FFME à valider nous avons programmé les formations suivantes :

Stage GEMSA	Module FFME	passport	durée	date	tarif
Connaissance du milieu montagnard	Module randonnée	Blanc	2 soirées + 1 journée terrain	Printemps	15€
	Connaissances du milieu montagnard				
	Hors sentier	Jaune			
Météo	météo	Jaune	1 soirée	Novembre	15€
Cartographie	Lecture de carte	Jaune	1 soirée + 1 journée terrain	Mai-juin	15€
Orientation	orientation	orange	2 soirées + 1 journée terrain	juin	15€
Initiation alpinisme	Ecole de neige	orange	4 journées	Mai-juin	15€
	Technique de corde	orange			
	Course de neige et glace	vert			
Sécurité Alpine (Ski)	Ecole de neige	orange	1 soirée Salle Escalade+ 1 journée terrain	Avril	30€
	Technique de corde	orange			
Nivologie I	Sécurité avalanche (connaissance de la neige et des avalanches)	jaune	1 soirée	Janvier	15€
	Sécurité et avalanches (DVA et secours)	orange	1 soirée + 1 journée terrain		
Initiateur Montagne	FFME	FFME	5j	FFME	FFME
Nivologie II	Sécurité neige en groupe	vert	2 soirées ou 1 journée + 1 journée terrain	Mars	15€
	Nivologie et décision	bleu			
Ski toutes neiges	Techniques de ski	vert	2 journées	Janvier - Avril	90€
Faire la trace	Faire la trace	bleu	2 journées	2018	15€
Sécurité glacier	Sécurité glacier	Violet	2 journées	Avril	ffme
Course glaciaire ski	Course glaciaire ski	Violet	2 journées	2018	

Vous pourrez retrouver tout le [programme de formation](#) sur le site de GEMSA le 3 novembre 2017 au plus tard.



Le retour en grâce du VTT ?

Il manquait au vélo de montagne une dynamique et un programme régulier pour fonctionner normalement. Depuis 4-5 ans de rares sorties étaient proposées, et le cadre se retrouvait souvent seul ou avec un participant. Il n'y a pas de secret pour faire fonctionner une activité, il faut un programme et de la régularité. Nous étions donc dans un cercle vicieux : peu de sortie, peu de pratiquants, encore moins de sortie, encore moins de pratiquants...



Mais voilà que débarque à la permanence Yannick (ancien AMM) qui souhaite proposer du VTT à nos membres. Nous lui expliquons la situation actuelle de l'activité, et loin de le démotiver il nous envoie un petit programme pour cet automne. Si une personne répond positivement à la

première sortie, dès la deuxième au canal du Beaumont un petit peloton de 8 cyclistes prend les chemins. Et la semaine suivante ce sont deux sorties qui sont proposées...

La dynamique s'est inversée, les cadres se sentent moins seuls pour proposer des sorties, les pratiquants attendent le message de la liste de diffusion et l'activité est relancée.

Je pense ne pas trop me tromper en vous annonçant un vrai programme de vélo de montagne pour l'année prochaine, en attendant profitez de l'automne pour venir rencontrer les vététistes de GEMSA.

Et rendez-vous au printemps pour le retour en grâce du VTT à GEMSA.

[le film du retour du vtt](#)



Evènements à venir

Novembre 2016

- Assemblées générales et Soirée d'Automne à Eybens
 - Le jeudi 3 novembre
- Entraînements DVA
 - Les 5-17-20 novembre
- Rencontre Cinéma de Montagne
 - Du 15 au 19 novembre
- Salon du ski de randonnée
 - Le samedi 19 au palais des sports
- Présentation des formations ski de rando
 - Le Jeudi 24 novembre à la permanence
- Début cycles progression escalade (novembre - avril)

Décembre 2016

- Formation Météo de Montagne
 - 1 décembre à 20h
- Free rando Day test
 - 3 décembre à Pipay (vin chaud par GEMSA)
- Cycles initiation Ski de randonnée
- Soirée cascade de glace
 - Le 15 décembre
- Cycle initiation cascade de glace
 - les 17 décembre, 15 janvier...

Janvier-février 2017

- Tirage des Rois le 5 janvier au local de GEMSA
- Cycle initiation Alpinisme hivernal
 - les 7-8 janvier
- Cycles initiation Ski de randonnée
- Stages Neige et Avalanche
 - Stage Ski toute neige

GEMSA en photos

La galoppaz, octobre 2016, Isabelle



Sortie PPG, juin 2016



Saou (Drome), octobre 2016, Julien



pic de la belle étoile
Cédric, juin 2016



L'Albaron, Juillet 2016, Joël



Défi rando, juin 2016



Fontainebleau, septembre 2016, Jacques



Grenoble de nuit, sortie ppg, H  l  ne



Saint Egr  ve, septembre 2016, Jacques



l'Agnelin, mai 2016 Guy



Grave y cimes, Juin 2016, H  l  ne

Dent de l'Arclusaz, septembre 2016, Claude



Saint Nizier, octobre 2016, H  l  ne



TSF la taupini  re
septembre 2016